



ACCIÓN  
EMPRENDEDORA

1ER ESTUDIO SOBRE POLÍTICAS DE FOMENTO AL  
EMPRENDIMIENTO EN LAS MUNICIPALIDADES DE CHILE

# 1ER ESTUDIO SOBRE POLÍTICAS DE FOMENTO AL EMPENDIMIENTO EN LAS MUNICIPALIDADES DE CHILE

---

ONG ACCIÓN EMPRENDEDORA



ESTUDIO ANUAL AÑO 2018

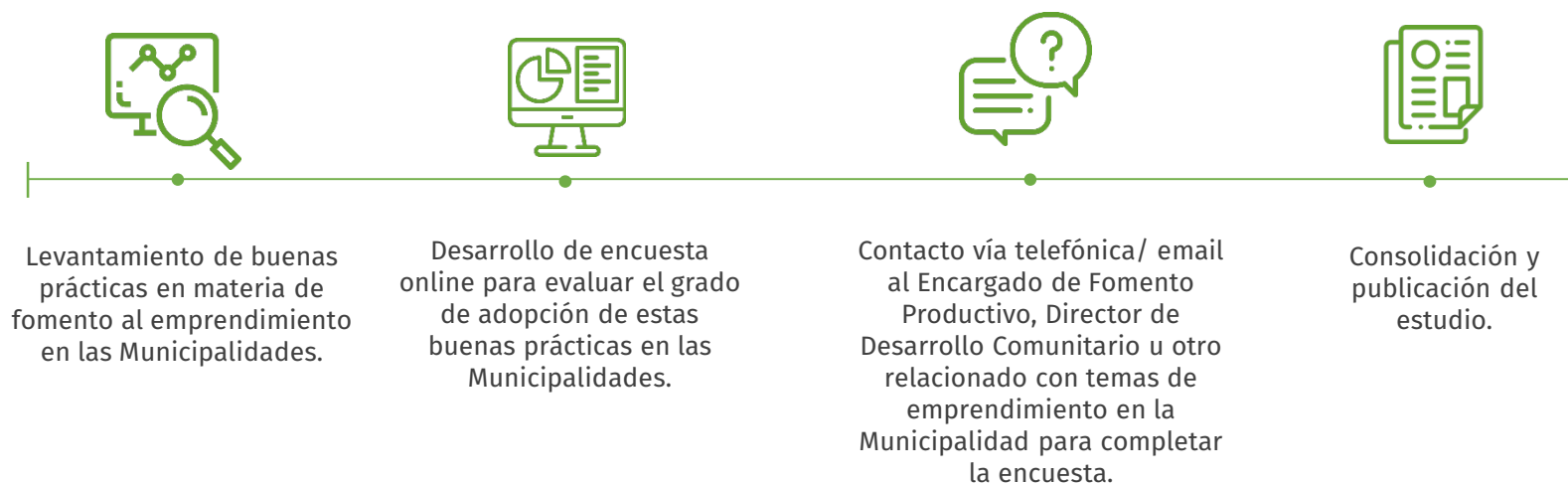
# 1er Estudio de Fomento al Emprendimiento en las Municipalidades de Chile



## Objetivo

Evaluar en términos generales, a nivel país, el grado de adopción de buenas prácticas en materias de fomento al emprendimiento en las Municipalidades.

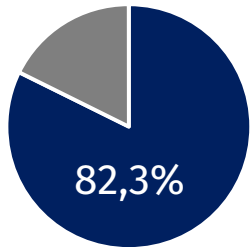
## Metodología



# Descripción de la muestra

## Tamaño de la muestra

Se logró un alto nivel de participación por parte de las Municipalidades, con una distribución relativamente homogénea a través de las distintas unidades demográficas – socioeconómicas.



% de Municipalidades que participaron del estudio

Participaron  
**284**  
Municipalidades  
de un total de 345

Los resultados corresponden a los datos informados por los propios funcionarios de cada Municipalidad, los cuales NO ha sido corroborados con otras fuentes. No obstante, dado el tamaño de la muestra y la aleatoriedad de la dirección de un posible sesgo, creemos que este factor no debiera afectar en forma significativa la interpretación de los resultados.

# Descripción de la muestra

## Clasificación según grupos demográficos - socioeconómicos

La clasificación de la SUBDERE(1) divide las comunas en 5 grupos según variables demográficas y socioeconómicas: tamaño, dispersión, jerarquía político administrativa, tipo de localidad, patrimonio cultural, capital humano, características socioeconómicas.

### Grupo 1:

Grandes comunas metropolitanas con alto y/o medio desarrollo  
(47 comunas)

### Grupo 2:

Comunas mayores con desarrollo medio (37 comunas)

### Grupo 3:

Comunas urbanas medianas, con desarrollo medio (56 comunas)

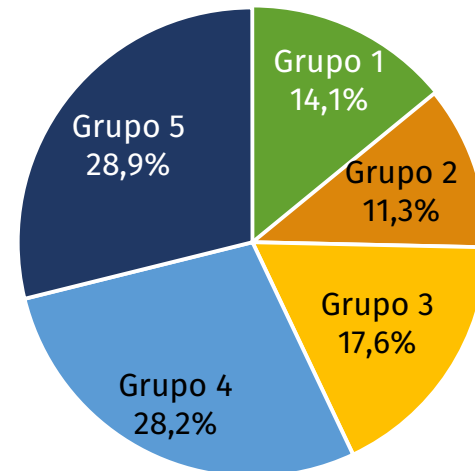
### Grupo 4:

Comunas semi-urbanas y rurales con desarrollo medio  
(96 comunas)

### Grupo 5:

Comunas semi-urbanas y rurales con desarrollo bajo (109 comunas)

Distribución de las comunas de la muestra según nivel de desarrollo



(1) Para comparar las políticas municipales de fomento al emprendimiento en unidades relativamente homogéneas, se utilizó la clasificación de la SUBDERE utilizada en el Reglamento del Fondo de Incentivo al Mejoramiento de la Gestión Municipal (Resolución Nº 115 del año 2012).

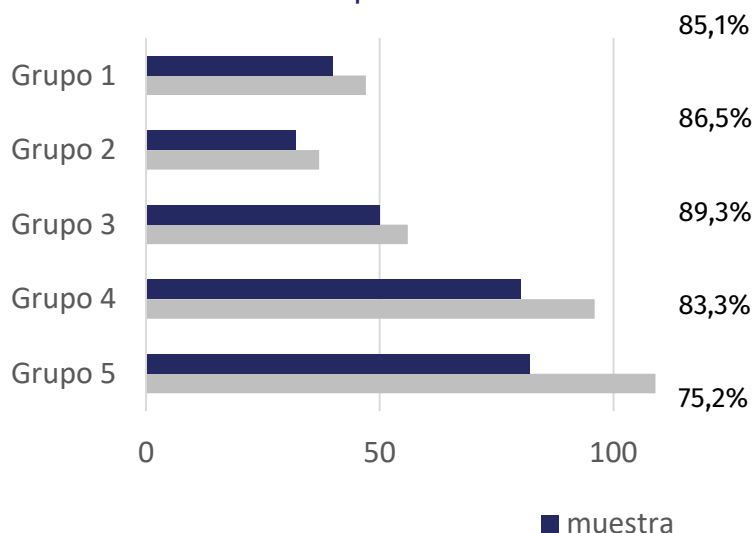
# Descripción de la muestra

## Representatividad de la muestra

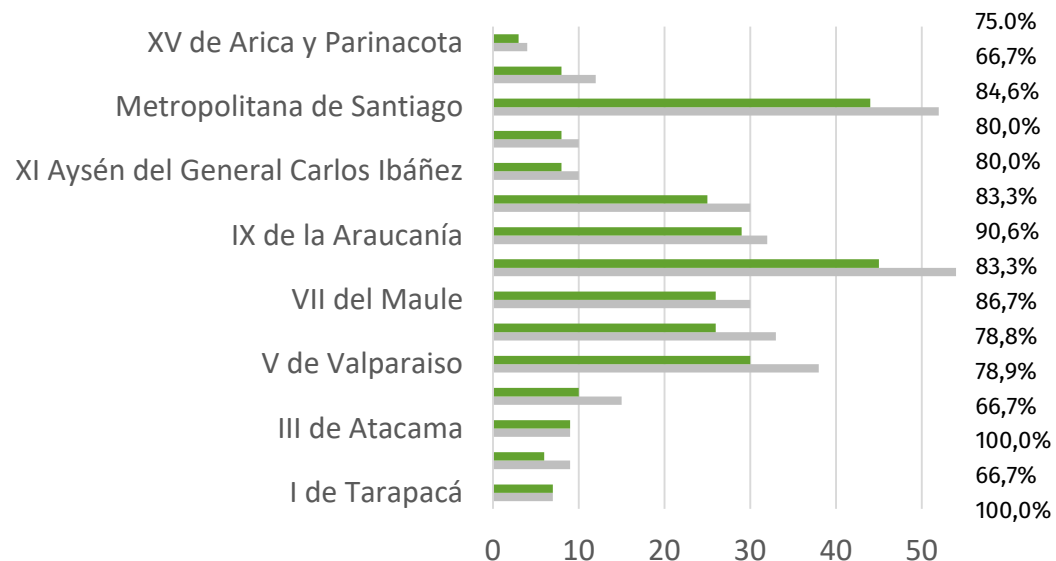


Un menor % de representación de los grupos 4 y 5 en relación al total, podría generar una leve sobreestimación de algunos resultados a nivel país. No obstante, todos los grupos, y casi todas las regiones, presentan un % de representación superior al 75%.

Número de Municipalidades que responden encuesta / Número total de Municipalidades



Número de Municipalidades que responden encuesta / Número total de Municipalidades



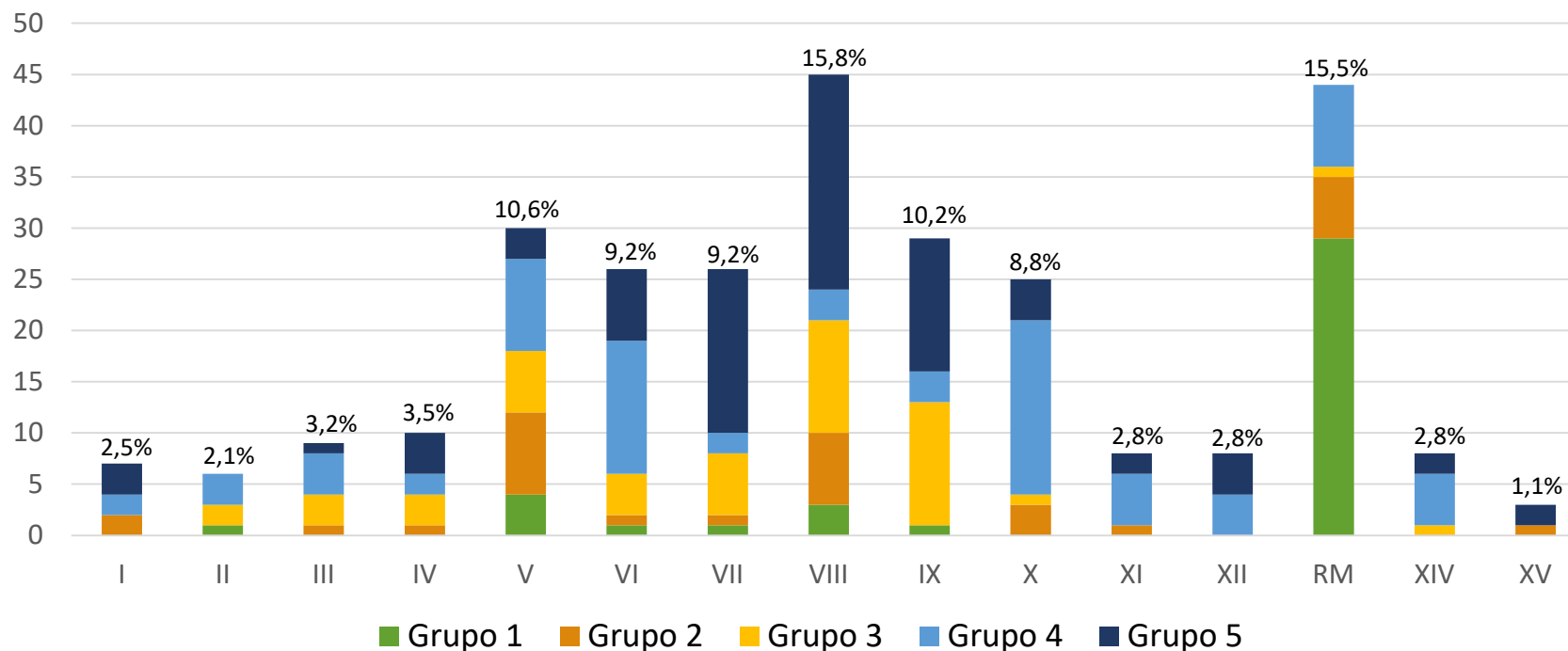
# Descripción de la muestra

## Distribución regional de los grupos demográficos-socioeconómicos



La media de las Municipalidades en la mayoría de las regiones (11 de 15) pertenecen al grupo 4, lo que muestra una distribución relativamente homogénea en términos demográficos – socioeconómicos, con excepción de la RM que concentra un 72,5% de las comunas del grupo 1. Es importante notar que un 61,0% de las comunas del grupo 5 se concentran en las regiones VII, VIII y IX.

% de comunas de la muestra que pertenecen a cada región y distribución según nivel de desarrollo



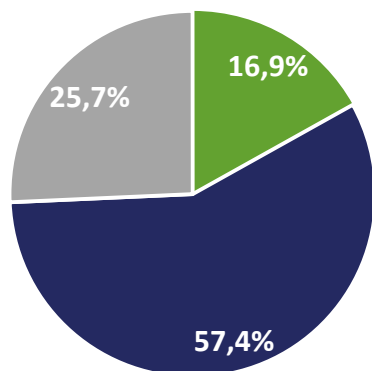
# Descripción de la muestra

## Cargo de quien responde la encuesta



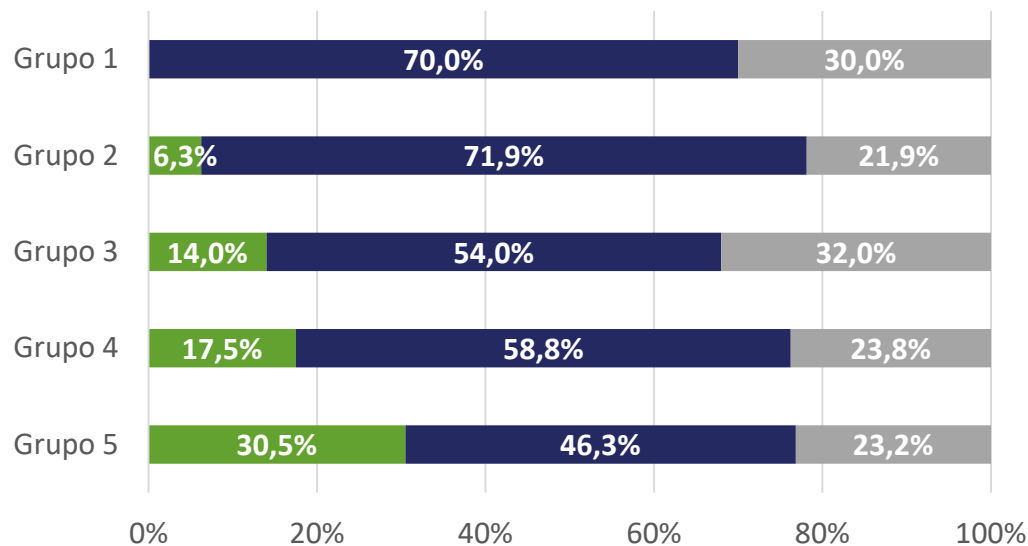
En un 57,4% de las Municipalidades, la encuesta es respondida por el Encargado de Fomento Productivo. Sin embargo, este número disminuye en forma sistemática desde el grupo 1 hasta el grupo 5. En aquellas comunas más pequeñas y/o con menos recursos, muchas veces no existe un Encargado de Fomento Productivo, y quien asume sus funciones es el Director de Desarrollo Comunitario.

Cargo de quien responde la encuesta online



- Director de Desarrollo Comunitario
- Encargado de Fomento Productivo
- Otro

Cargo de quien responde la encuesta según grupo demográfico - socioeconómico





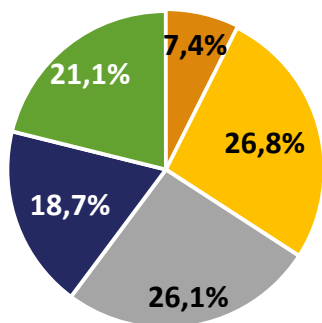
# Resultados

## Número promedio de emprendedores atendidos mensualmente



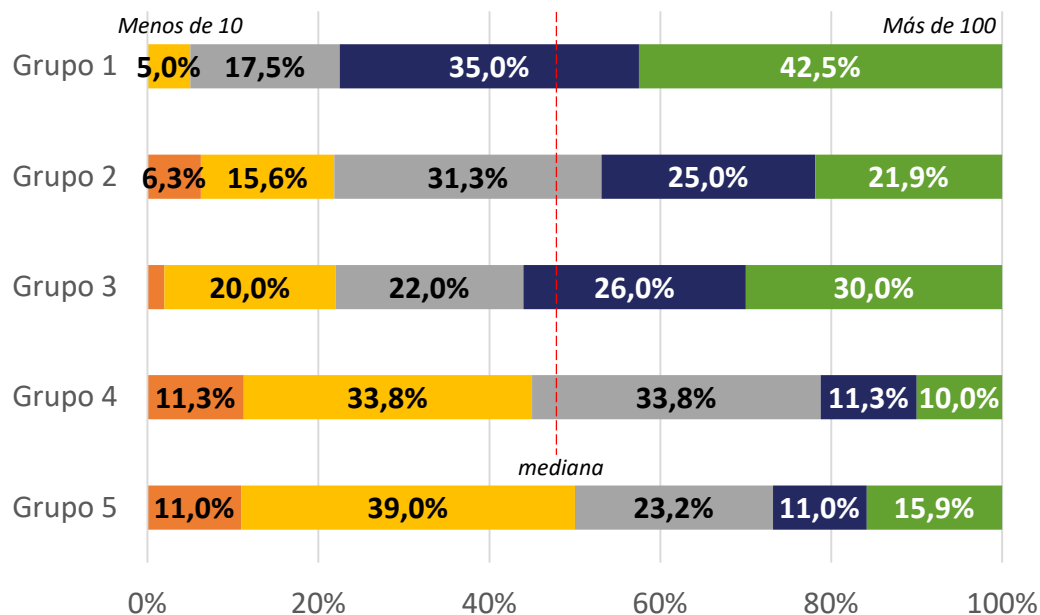
Un 21,1% de las Municipalidades de la muestra atiende a más de 100 emprendedores por mes, % que aumenta hasta 42,5% en aquellas comunas del grupo 1. El número medio de emprendedores atendidos por mes es entre 25 y 49, sin embargo, no se observa un aumento sustancial de tramo desde las comunas mas pequeñas (y/o menos recursos) hacia las más grandes (y/o más recursos).

Número promedio de emprendedores que atiende mensualmente cada Municipalidad



- Menos de 10
- Entre 10 y 24
- Entre 25 y 49
- Entre 50 y 100
- Más de 100

Número promedio de emprendedores que atiende mensualmente cada Municipalidad, según grupo demográfico – socioeconómico



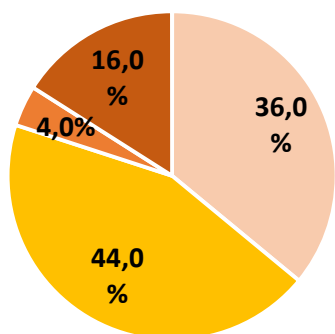
# Resultados

## Presupuesto municipal destinado a actividades de emprendimiento

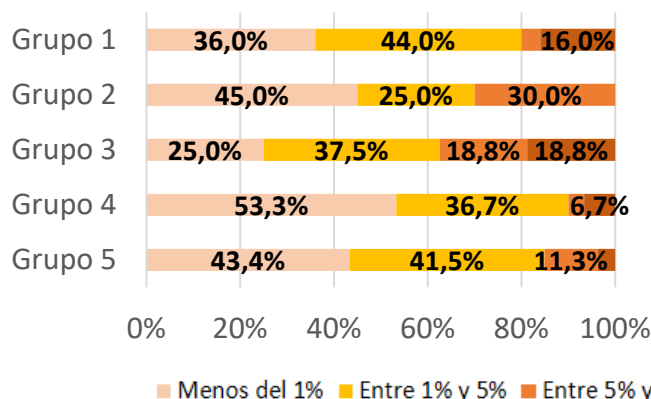


El 44,0% de las Municipalidades que responden a esta pregunta(1), declaran destinar entre el 1% y el 5% de su presupuesto anual a actividades de emprendimiento. No se observa una tendencia clara a través de los grupos demográficos - socioeconómicos, pero si se observa una correlación positiva con el número de emprendedores atendidos.

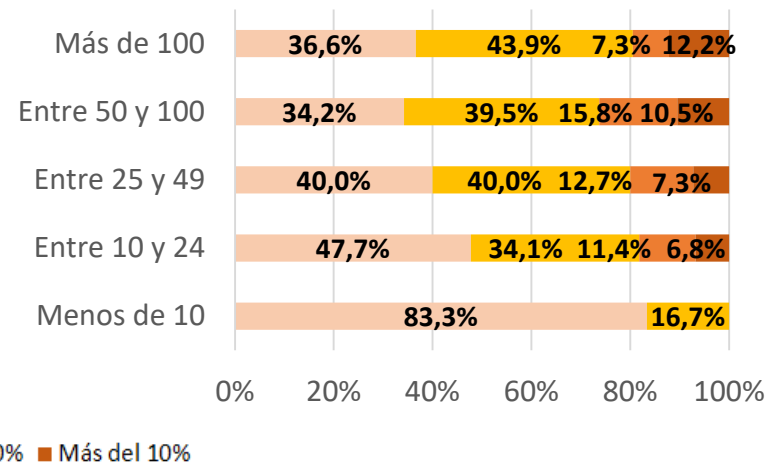
% del presupuesto municipal destinado a actividades de emprendimiento (2)



Según grupo demográfico - socioeconómico



Según número de emprendedores atendidos (2)



- (1) Un 33,1% (94 Municipalidades) declara no saber / no responder esta pregunta por considerarla una información sensible. Dado que el tamaño de la muestra es grande y que un posible sesgo no tendría una dirección clara, creemos que los resultados siguen siendo significativos.
- (2) Sólo considera las 251 Municipalidades que SI respondieron esta pregunta.

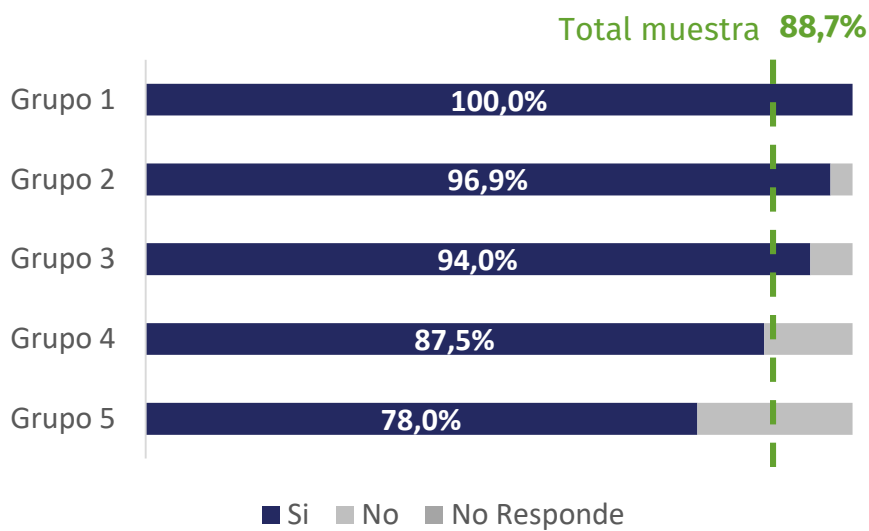
# Resultados

## En su municipalidad – Parte 1



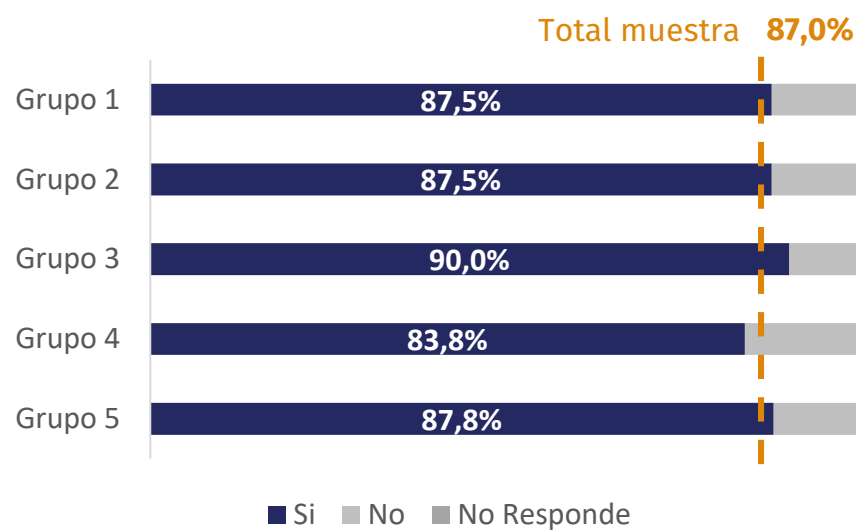
### 1. ¿Existe una oficina de fomento productivo y/o emprendimiento?

*Se observa un alto % de Municipalidades que declara poseer oficinas de Fomento Productivo y/o emprendimiento, no obstante, este % disminuye mientras menos es el nivel de desarrollo de la Municipalidad, alcanzando un 78% en el Grupo 5.*



### 2. ¿Se realiza un seguimiento a emprendimientos apoyados por la Municipalidad?

*Se observa un alto % de Municipalidades que realizan un seguimiento a los emprendimientos apoyados, sin grandes diferencias entre los distintos grupos demográficos – socioeconómicos.*



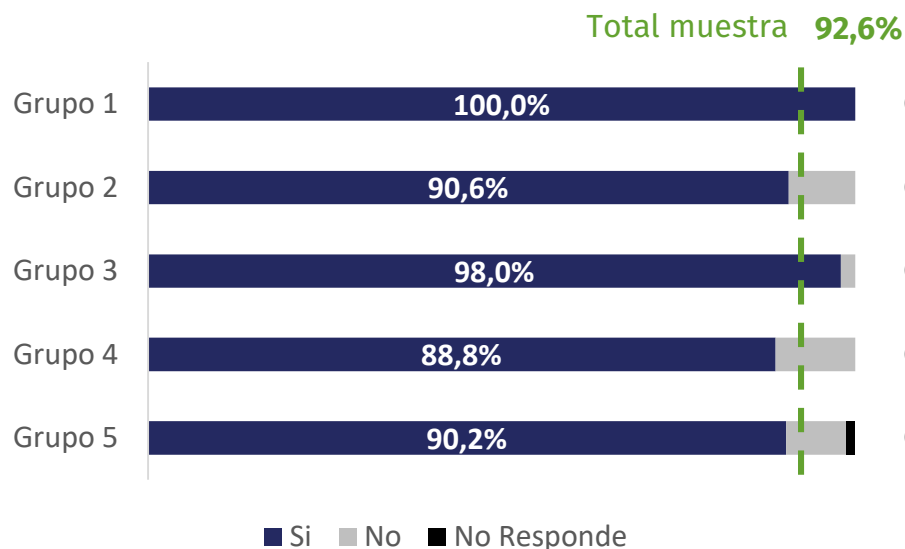
# Resultados

## En su municipalidad – Parte 2



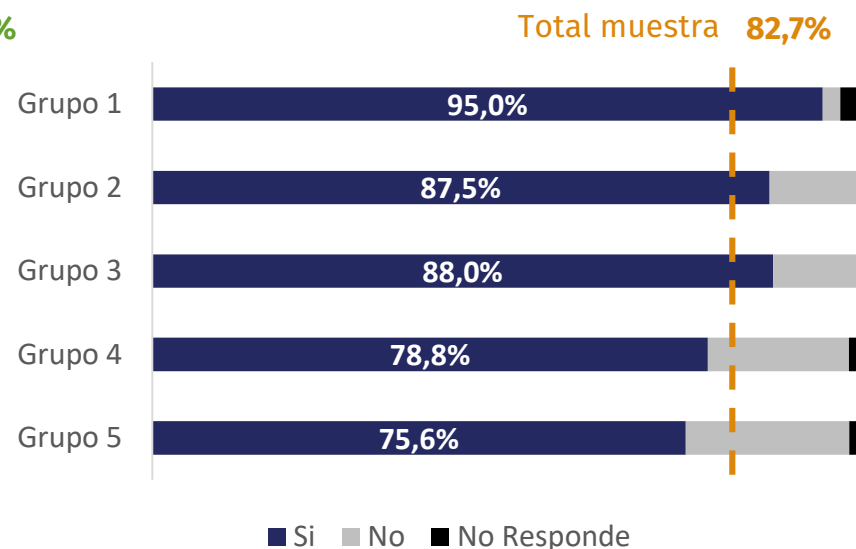
### 3. ¿Existe personal de apoyo a los emprendedores en la postulación a programas de financiamiento y capacitación?

*Se observa un alto % de Municipalidades que declaran contar con personal de apoyo para los emprendedores, pero este % no pareciera depender del nivel de desarrollo de la Municipalidad.*



### 4. En los últimos 6 meses ¿Se han realizado programas de fomento al emprendimiento?

*Se observa una diferencia de 19,4% entre las Municipalidades de comunas más desarrolladas (grupo 1) y las más rurales (grupo 5), no obstante, de este último grupo un 75,6% ha realizado programas de este tipo en los últimos 6 meses.*



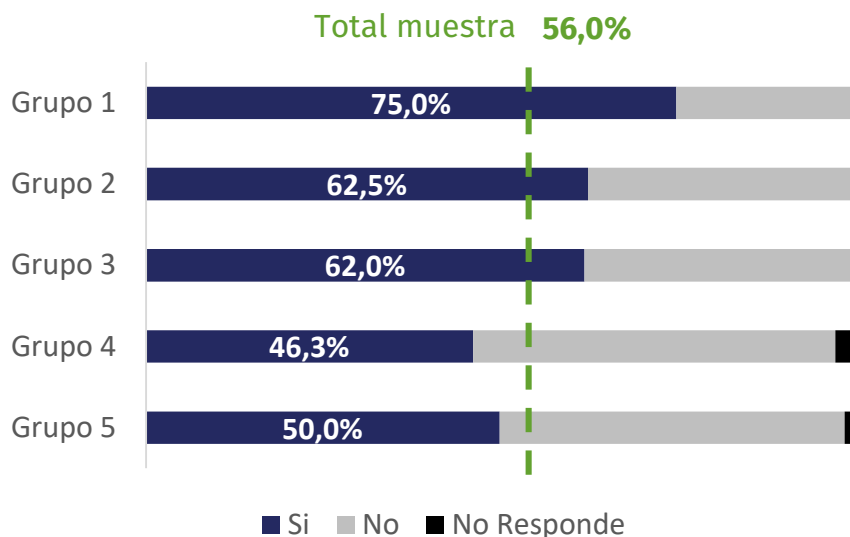
# Resultados

## En su municipalidad – Parte 3



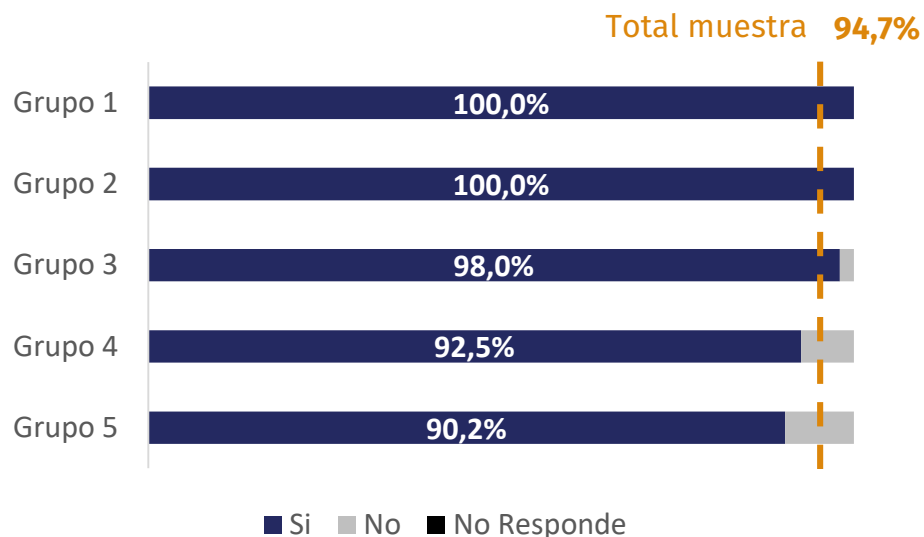
5. ¿Existen indicadores de resultados de los programas que se implementan?

*Se observa un aumento en el % de Municipalidades que implementan indicadores de resultados a medida que aumenta su nivel de desarrollo, probablemente debido a la existencia de mayores recursos humanos y tecnológicos.*



6. En los últimos 6 meses ¿Se han realizado charlas, seminarios y/o talleres de emprendimiento?

*Casi la totalidad de las Municipalidades encuestadas han realizado eventos asociados al emprendimiento en los últimos meses, sólo un % muy menor, principalmente en localidades rurales, ha declarado que no han realizado eventos de este tipo.*



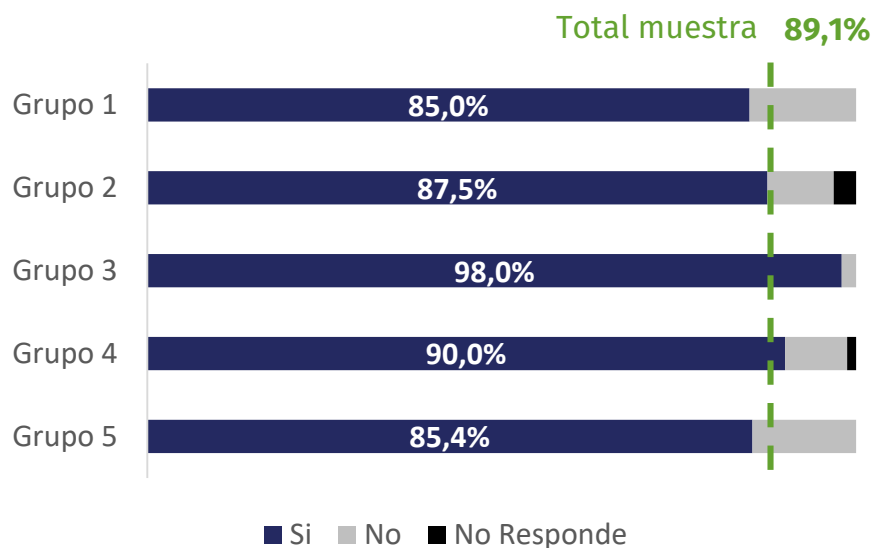
# Resultados

## En su municipalidad – Parte 4



### 7. ¿Existen instancias de vinculación, articulación y/o generación de redes entre los empresarios de la comuna?

*Un alto % de Municipalidades declararon realizar labores de articulación con los empresarios de la Comuna. Este % es muy similar a través de los distintos grupos demográficos – socioeconómicos.*



# Resultados

## ¿Cuáles de los siguientes ítems posee su Municipalidad? – Parte 1

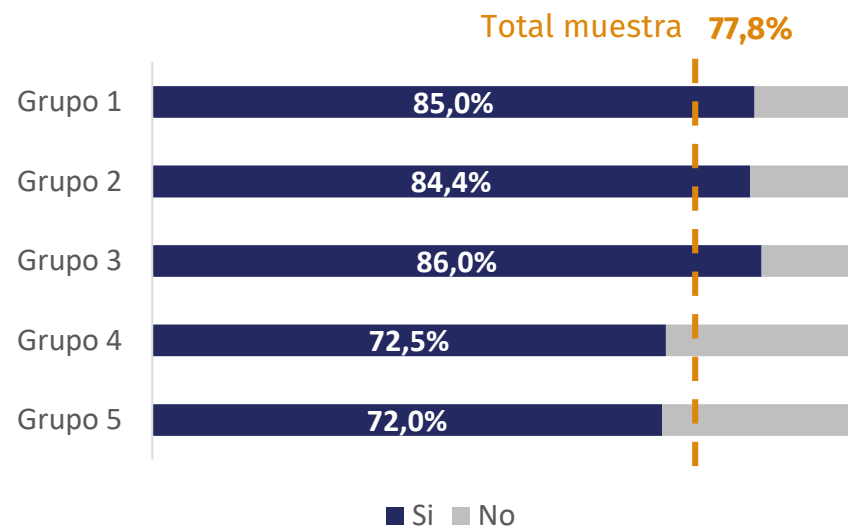
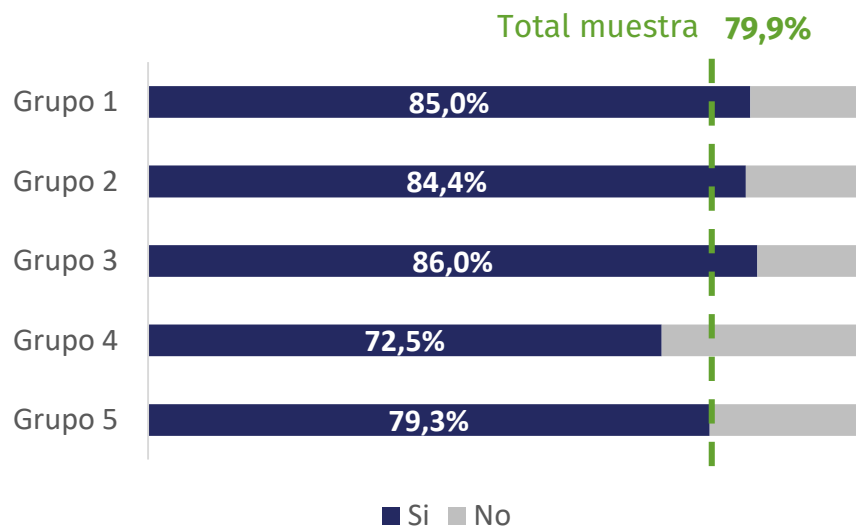


### 1. Vínculo con alguna institución para proveer microcrédito / financiamiento para emprendedores

Un 79,9% de las Municipalidades declara tener vínculos con instituciones de microcrédito / financiamiento. Este % es levemente mayor en aquellas comunas con un nivel de desarrollo mayor

### 2. Punto de venta físico para promover al comercialización de productos de microempresarios

Existe una diferencia de más de 10% en el % de comunas metropolitanas y urbanas que declaran tener puntos de venta físicos para promover la comercialización de productos, en relación a las comunas semi-urbanas y rurales.



# Resultados

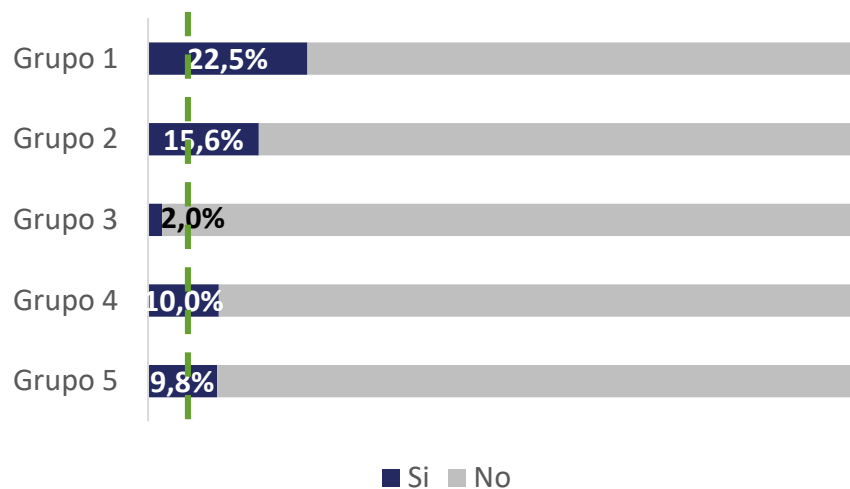
## ¿Cuáles de los siguientes ítems posee su Municipalidad? – Parte 2



### 3. Plataforma de e-commerce para comercializar los productos / servicios de comercialización para los emprendedores

Sólo un 10,9% del total de comunas declara tener una plataforma electrónica para la comercialización de productos de sus emprendedores, lo que demuestra una gran brecha tecnológica a nivel Municipal.

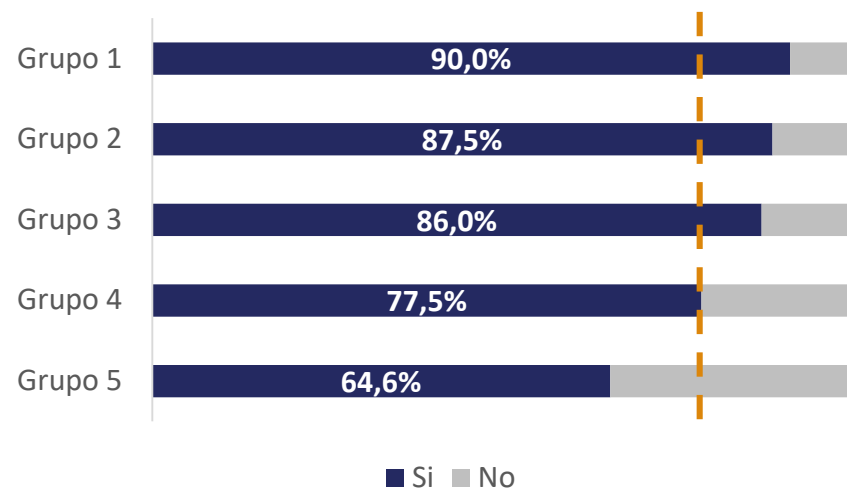
Total muestra **10,9%**



### 4. Programas de capacitación en emprendimiento / gestión empresarial

Las comunas con un nivel de desarrollo menor tienen menos acceso a programas de capacitación en relación a las con un grado de desarrollo mayor. Una posible explicación sería el acceso a recursos y accesibilidad para traer expertos en el área.

Total muestra **78,2%**





# Resultados

## ¿Cuáles de los siguientes ítems posee su Municipalidad? – Parte 3



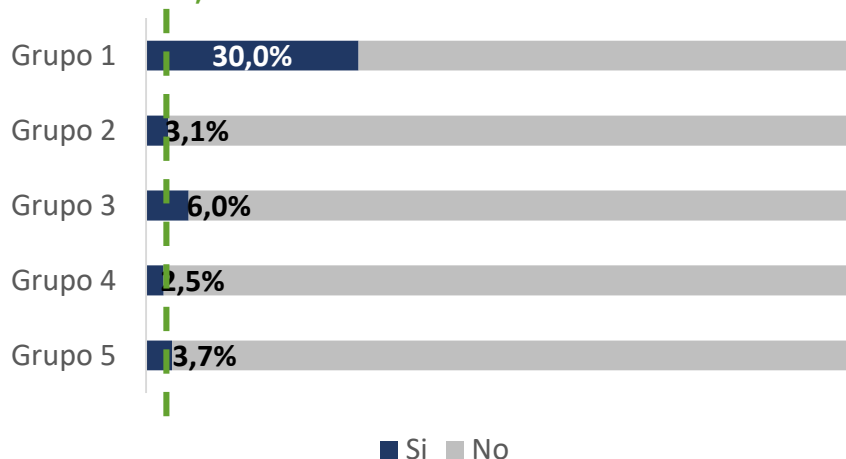
### 5. Plataforma de e-learning para los emprendedores de la comuna

Sólo un 7,4% del total de comunas declara tener una plataforma electrónica de capacitación, lo que muestra una gran brecha tecnológica a nivel Municipal. De éstas, la mayoría se concentran en aquellas con un alto nivel de desarrollo.

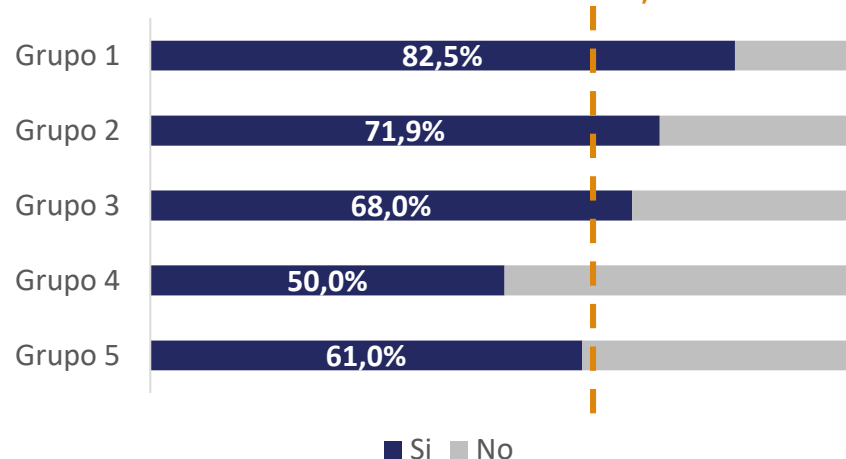
### 6. Convenios con centros de estudios y/o universidades asociados al emprendimiento e innovación

Se observa que en aquellas comunas con un mayor nivel de desarrollo, el número de Municipalidades que declara tener convenios con entidades de fomento emprendimiento es mayor, posiblemente debido a una mayor presencia de estas entidades.

Total muestra 7,4%



Total muestra 63,4%



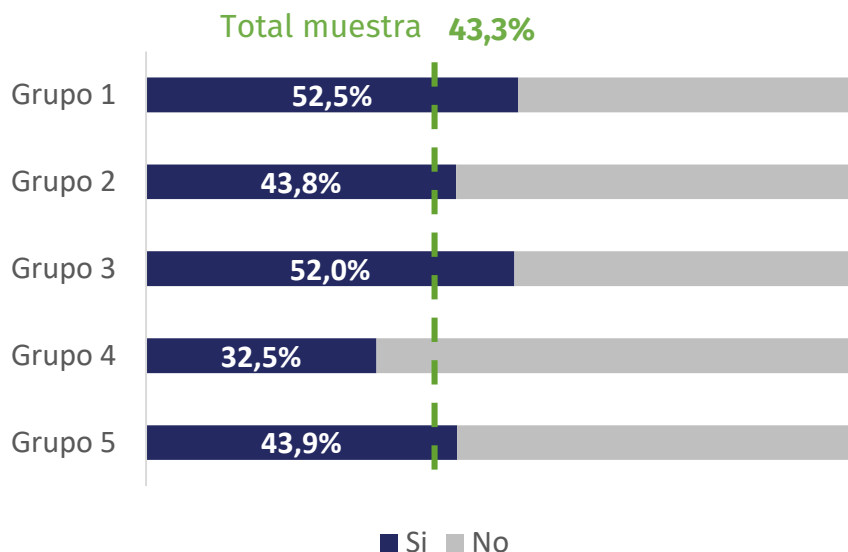
# Resultados

## ¿Cuáles de los siguientes ítems posee su Municipalidad? – Parte 4



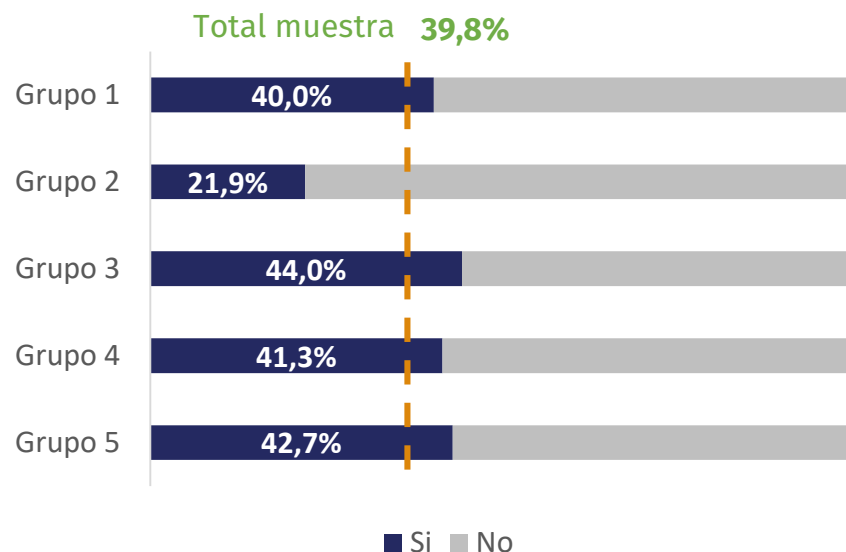
### 7. Programas de emprendimiento en conjunto con otras Municipalidades y organismos especializados?

Un 43,3% de las municipalidades declara realizar programas de emprendimiento en conjunto con otras Municipalidades / organizaciones. Sin embargo, llama la atención que este % no sea menor en comunas rurales más aisladas.



### 8. Programas de emprendimiento en establecimientos educacionales (liceos)

Un 39,8% de las comunas declara realizar programas de emprendimiento en establecimientos educacionales, lo cual es transversal en las comunas independiente de su grado de desarrollo.



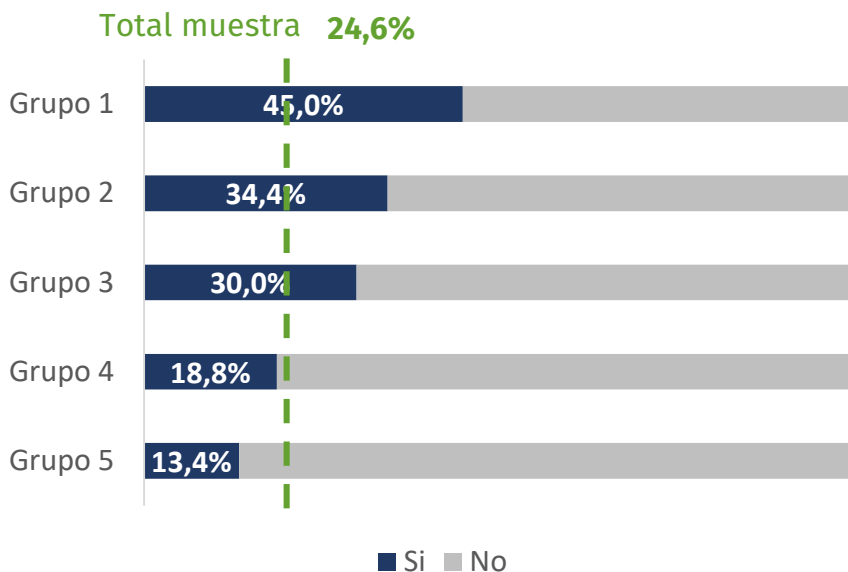
# Resultados

## ¿Cuáles de los siguientes ítems posee su Municipalidad? – Parte 5



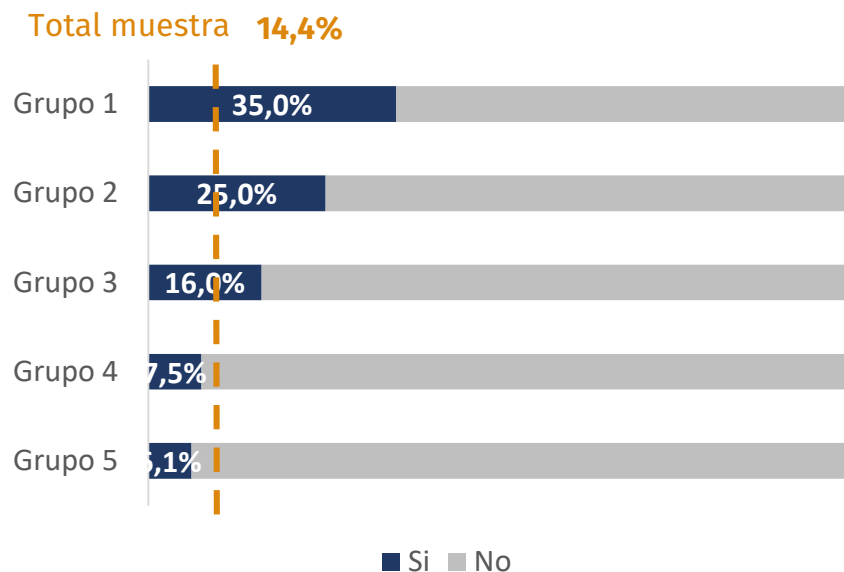
### 9. Incubadora de negocio y/o convenio con alguna incubadora

*Aquellas comunas con un mayor grado de desarrollo tienen un mayor acceso a incubadoras de negocio, posiblemente dado que cuentan con una mayor presencia de estas organizaciones en sus comunas respectivas.*



### 10. Instalaciones de co-working

*Se observa una alta correlación entre el grado de desarrollo de las Municipalidades y el % de ellas que poseen instalaciones de co-work. Es posible que al ser un concepto relativamente nuevo, sea más frecuente en comunas con un mayor grado de desarrollo.*



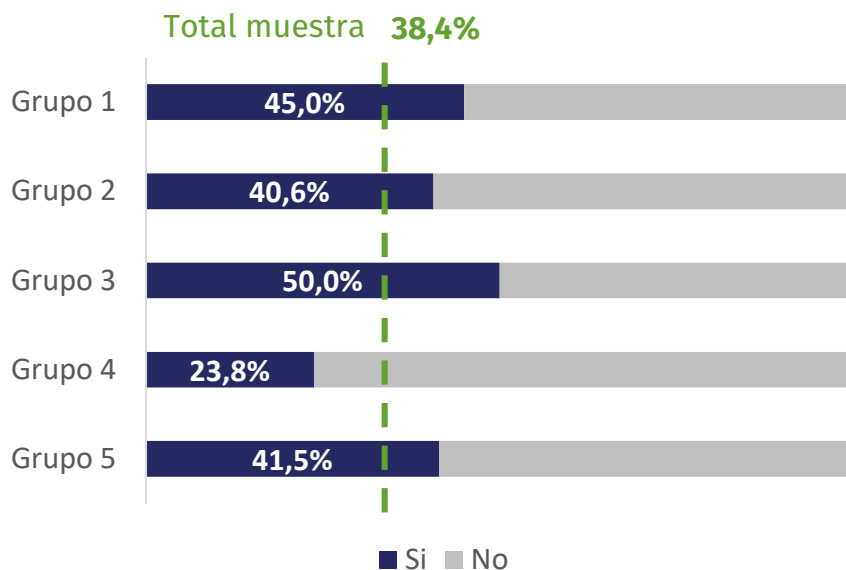
# Resultados

## ¿Cuáles de los siguientes ítems posee su Municipalidad? – Parte 6



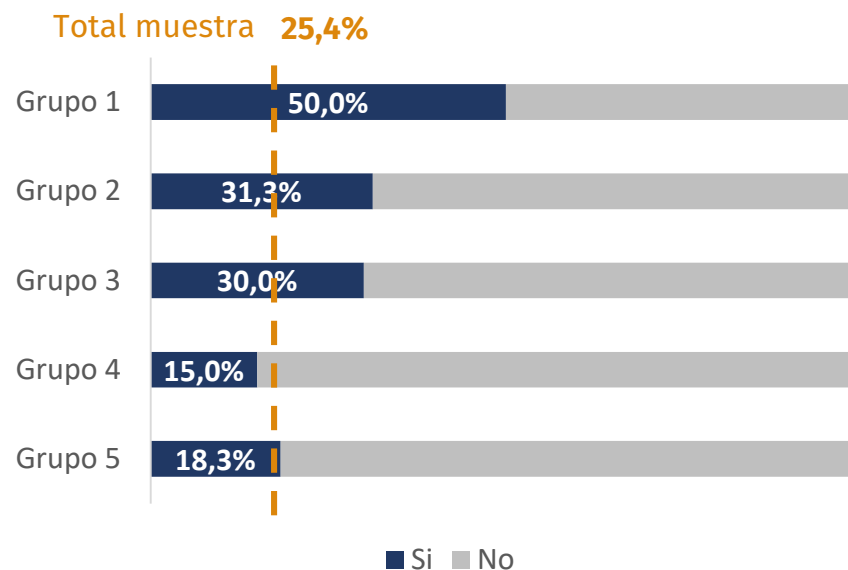
### 11. Sistema de integración de micro empresas con encadenamientos productivos

*Un 38,4% de las Municipalidades declara tener sistemas de integración con encadenamientos productivos, y se distribuyen en forma relativamente homogénea independiente del nivel de desarrollo de las comunas.*



### 12. Programas establecidos de Mentoría

*La gran mayoría de los programas de mentoría se realizan en Municipalidades de comunas con un nivel alto de desarrollo, y el % de Municipalidades con programas de mentoría disminuye sistemáticamente con un menor el nivel de desarrollo.*






# Resultados



- Aproximadamente un 90% de las Municipalidades encuestadas, **declara realizar programas tradicionales de emprendimiento y apoyo a los emprendedores, tales como charlas y talleres.**
- Sin embargo, sólo un 24,6% de las Municipalidades declara tener convenio con alguna Incubadora de negocio, un 15,1% declara tener acceso a herramientas tecnológicas (tales como e-learning o e-commerce), y un 14,4% declara tener acceso a instalaciones de co-working.
- Como es de esperar, este % es altamente mayor en aquellas comunas con un mayor nivel de desarrollo (Grupos 1-2) en relación a las comunas más rurales y menor desarrollo (Grupos 3 - 5), mientras que los programas tradicionales de fomento al emprendimiento son transversales a través de estos grupos.
- Lo anterior permite cuantificar la brecha digital existente, y presenta áreas de mejora concretas para las Municipalidades con un nivel de desarrollo menor en materia de fomento al emprendimiento.



-  ACCIÓN EMPRENDEDORA
-  ACCIÓN\_EMPRENDEDORA
-  ONG\_AE

[WWW.ACCIONEMPRENDEDORA.ORG](http://WWW.ACCIONEMPRENDEDORA.ORG)